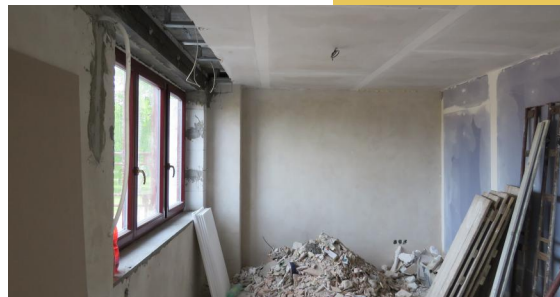
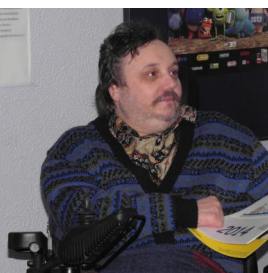


# VÝROČNÍ ZPRÁVA 2021



## ZDRAVOTNÍ SLUŽBY



## SOCIÁLNÍ SLUŽBY



### DOMÁCÍ PÉČE

- Dostupnost naší **zdravotní péče v domácnostech pacientů** je 24 hodin denně, 7 dní v týdnu, 365 dní v roce.
- Péče je **hrazena všemi zdravotními pojišťovnami**.
- Naším pacientům jsme **kdykoli k dispozici** na telefonu.

### REHABILITACE

- **Fyzioterapie je hrazená ze zdravotního pojištění**, a to na základě doporučení od praktického lékaře nebo lékaře specialisty.
- Naše pracoviště se nachází **v Mnichově Hradišti a Semčicích**.

### DŮM LUDMILA

- Osm bezbariérových bytových jednotek **pečovatelských bytů**, ve kterých je poskytována sociální služba **osobní asistence**.
- V objektu Domu Ludmila jsou dále poskytovány **pobytové a ambulantní odlehčovací služby**.

### PŮJČOVNA KOMPENZAČNÍCH POMŮCEK

- Polohovatelné lůžko, vozík, chodítko i sedačku na vanu a mnoho dalších pomůcek vám **v případě potřeby půjčíme domů**.
- Zohledňujeme vždy konkrétní domácí prostředí a zdravotní stav pacienta.

# NÁŠ ROK 2021 V PŘEHLEDU

---

- 04 ÚVODNÍ SLOVO ŘEDITELKY
- 06 DOMÁCÍ PÉČE VESELÁ
- 07 DOMÁCÍ PÉČE ŽELEZNÝ BROD
- 08 FYZIOTERAPIE – REHABILITACE
- 09 DŮM LUDMILA – SOCIÁLNÍ SLUŽBY
- 12 PŮJČOVNA KOMPENZAČNÍCH POMŮCEK
- 13 ZAMĚSTNANCI V ROCE 2021
- 14 KOMU JSME POMOHLI
- 16 BUDOVÁNÍ POKOJŮ PRO KLIENTY ODLEHČOVACÍCH SLUŽEB
- 17 DĚNÍ OKOLO COVIDU
- 18 PROBĚHLÉ KULTURNÍ AKCE
- 19 NAVÁZÁNÍ SPOLUPRÁCE SE SPOLKEM SENIOŘI NEJEN SOBĚ
- 20 JIŘÍ FLEKNA
- 21 PROJEKT EU
- 22 KDO NÁS PODPOŘIL
- 23 DĚTSKÝ TÁBOR
- 24 MOMENTKY ROKU
- 25 ZPRÁVA O HOSPODAŘENÍ

# ÚVODNÍ SLOVO ŘEDITELKY

Ačkoliv Malyra existuje již od roku 1999, v ruce držíte její první výroční zprávu. Zprávu za rok 2021. Ze zákona totiž nemáme povinnost výroční zprávy vydávat, rozhodli jsme se ale začít touto formou informovat odbornou i laickou veřejnost o naší činnosti.

Jak jistě všichni vědí, filozofií Malyry je komplexní přístup k pacientům a klientům, ale v rámci širší spolupráce i rodinným příslušníkům.

V oblasti fyzioterapie se dlouhodobě věnujeme jak dospělým, tak dětským pacientům s problémy pohybového aparátu. V případě dětí se snažíme edukovat i rodiče, aby jim pomáhali v dodržování cvičebních jednotek pro posílení a zpevnění svalového aparátu, který je v dnešní době díky počítačovému a televiznímu opojení ne vždy správně podporován ve zdravém vývoji. U osob starších, případně propuštěných z hospitalizace, nabízíme i možnost zajistit jim odbornou fyzioterapeutickou péči v domácím prostředí. O tuto službu je velký zájem, nicméně kapacity zaměstnanců nedovolují poskytovat ji neomezeně.

Domácí zdravotní péče poskytuje širokou škálu ošetrovatelských a zdravotnických úkonů poskytovaných kvalifikovanými všeobecnými sestrami v domácím prostředí. Dokážeme se postarat o široké věkové spektrum pacientů, a to od tří let věku až do konce života. Z hlediska diagnóz jsme schopni se postarat o všechny pacienty, jejichž zdravotní stav vyžaduje dlouhodobou ošetrovatelskou péči bez nutnosti akutní hospitalizace po stanovení diagnózy. Všeobecné sestry v domácí péči poskytují naprosto stejné výkony jako všeobecné sestry v nemocnicích, ale pacienti mají komfort vlastního, domácího prostředí. Je to důležité jak pro jejich psychiku, tak pro motivaci ke zlepšování sebeobsluhy a sebek péče a k aktivnímu trávení volného času. Zde bych chtěla připomenout, že odborná péče poskytovaná sestrami je často doplňována další pomocí prostřednictvím sociálních služeb poskytovaných společností Spokojený domov, o. p. s.

Dům Ludmila byl kolaudovaný v prosinci 2015 a od roku 2016 začal přijímat své první obyvatele osmi pečovatelských bytů. V roce 2021 se nám podařilo získat finanční prostředky na rozvoj pobytových odlehčovacích služeb v rámci projektu Odlehčovací služby dostupně komunitě (viz str. 21). Tento krok nám umožnil všechny námi poskytované služby propojit v opravdu komplexní přístup v péči o nemocné a seniory, a umožnit tak i pečujícím rodinám nejen odbornou zdravotní a sociální pomoc pro jejich blízké v domácnostech, ale zajistit jim i náležitý opočetník v jejich nelehké životní situaci.

Komplexní péče všech uvedených pracovišť umožňuje našim klientům a pacientům projít náročným obdobím uzdravování. Tam, kde to již není možné, nabízíme pomoc i v péči o pacienty ve finálních fázích života a nemoci. Domácí péče je v tomto případě přizpůsobená a funguje obdobně jako mobilní paliativní a hospicová péče, jejíž prioritou není vyléčení, ale důstojný a klidný odchod v kruhu rodinném. Naše společnost se touto problematikou dlouhodobě zabývá a realizovala už mnoho projektů na podporu této péče v našem regionu. V roce 2021 jsme ukončili realizaci projektu Paliativní péče otevřená komunitě (viz str. 22).

Rok 2021 byl v Malyře ve znamení především onemocnění covid-19. Náročný byl zejména začátek roku, kdy celorepublikově vrcholila nepříznivá situace ve zdravotních a sociálních službách. Používali jsme ochranné pomůcky a dodržovali veškerá opatření, ani tak jsme se nevyhnuli nákaze mezi klienty i zaměstnanci.

Zmínit musím smutnou zprávu, která nás zasáhla 26. března 2021 – zemřel Jiří Flekna z Bakova nad Jizerou, jeden z dlouholetých pacientů domácí péče Malyry, který byl známý také tvorbou kresleného humoru. Jak se můžete dočíst na následujících stránkách této výroční zprávy, spolu se Spokojeným domovem se nám podařilo jeho památku trvale zachovat v podobě knihy jeho celoživotní tvorby.

Jako každý rok bych chtěla poděkovat všem našim zaměstnancům, zvláště v nelehké době, která stále trvá. Zaměstnanci ale i přes náročnost péče odvádí svou práci na jedničku.

Děkujeme i našim klientům, že spolu s námi strpěli veškerá omezení, která situace přinesla. Za spolupráci samozřejmě děkujeme i rodinám.

Děkujeme také všem, kdo nás v době s covidem i bez covidu jakkoliv podpořili, ať již finančně, materiálně, či alespoň symbolicky.

Na závěr bych chtěla popřát všem zaměstnancům, pacientům, klientům, jejich rodinám, našim partnerům, a všem dalším hlavně pevné zdraví, klid na duši a zklidnění celkově vypjaté situace. Proto přeji všem, aby se po zdravotní, organizační i finanční stránce společnost co nejdříve vrátila do normálních kolejí!



**KAMILA SEDLÁKOVÁ**

ŘEDITELKA

# DOMÁCÍ PÉČE VESELÁ

422

ošetřených klientů

21 424

návštěv

18 656

hodin péče

140 224

ujetých kilometrů

- **Počet ošetřených klientů:** 422, z toho 173 mužů a 249 žen
- **Rozdělení dle věku:** 20–64 let: 66 pacientů, 65 a více let: 356 pacientů
- **Počet návštěv:** 21 424
- **Počet hodin péče:** 18 656
- **Počet ujetých kilometrů:** 140 224
- Poskytovali jsme testování POC antigenními testy pro veřejnost a otestovali jsme zhruba 6 000 osob.

## Vzdělávání sester:

- Kurz paliativní péče
- Kurz intermitentní katetrizace močového měchýře a edukace v autokatetrizaci močového měchýře
- Hojení chronických ran
- Vlhké hojení ran

## DOMÁCÍ ZDRAVOTNÍ PÉČE

Mnichovo Hradiště – Veselá

(okres Mladá Boleslav)

Tel.: 723 989 016

E-mail: domaci.pece@malyra.cz

# DOMÁCÍ PÉČE ŽELEZNÝ BROD

- **Počet ošetřených klientů:** 180, z toho 73 mužů a 107 žen
- **Rozdělení dle věku:** 0–19 let: 1 pacient, 20–64 let: 21 pacientů, 60 a více let: 159 pacientů
- **Počet návštěv:** 7 848
- **Počet hodin péče:** 7 773
- **Počet ujetých kilometrů:** 100 228

## Vzdělávání sester:

- Kurz paliativní péče
- Kurz intermitentní katetrizace močového měchýře a edukace v autokatetrizaci močového měchýře
- Hojení chronických ran
- Vlhké hojení ran

## DOMÁCÍ ZDRAVOTNÍ PÉČE

### Železný Brod

(okresy Jablonec nad Nisou, Semily)

Tel.: 702 072 970

E-mail: domaci.pece.zb@malyra.cz

**180**

ošetřených klientů

**7 848**

návštěv

**7 773**

hodin péče

**100 288**

ujetých kilometrů

# FYZIOTERAPIE – REHABILITACE

**630**

pacientů

**490**

pacientů s nemocí svalového a kosterní  
soustavy a pojivové tkáně

**15 330**

výkonů

**479**

ošetření

- V roce 2021 byla poskytnuta péče 630 pacientům, z toho 578 pacientů docházelo na fyzioterapii – rehabilitaci a 52 pacientům jsme poskytli léčbu doma.
- Nejčastější diagnóza, se kterou k nám pacienti přišli, byla nemoc svalové a kosterní soustavy a pojivové tkáně (490 pacientů).
- Přišli k nám i pacienti například s diagnózou poranění a otravy, nemoci nervové soustavy, nemoci oběhové soustavy atd.
- Z celkového počtu 630 pacientů jsme měli v léčbě 411 žen a 219 mužů.
- V roce 2021 jsme poskytli 15 330 výkonů.

## REHABILITACE

### Mnichovo Hradiště

Víta Nejedlého 596 (budova sokolovny)

### Semčice

Č.p. 90 (budova zdravotního střediska)

Tel.: 734 412 587

E-mail: [rehabilitace.mh@malyra.cz](mailto:rehabilitace.mh@malyra.cz)



# DŮM LUDMILA – SOCIÁLNÍ SLUŽBY

- Nemůžete zůstat doma ani s využitím terénních služeb? Nebo musíte domácí prostředí opustit jen dočasně, třeba z důvodu malování či dovolené pečující rodiny? Pak právě pro vás je určen Dům Ludmila, ve kterém jsou poskytovány **pobytové a ambulantní odlehčovací služby**. Pokoje a zázemí pro tyto služby jsou zcela bezbariérové.
- Dále se v Domě Ludmila nachází osm nájemních pečovatelských bytů, ve kterých je poskytována **osobní asistence**. I tyto byty jsou bezbariérové a uzpůsobené zejména pro osoby s omezenou schopností pohybu, sníženou schopností pečovat o sebe sama a vozíčkáře.

## DŮM LUDMILA

Mnichovo Hradiště – Veselá

Na Návsi 229

Tel.: 777 412 494

E-mail: dum.ludmila@malyra.cz

Pracovní doba kontaktního pracoviště:

Po–Pá: 7:00–15:00



# DŮM LUDMILA – SOCIÁLNÍ SLUŽBY

**8**

bezbariérových bytů

**24/7**

dostupnost asistence

**12**

uživatelů

**5 325**

hodin péče

## Osobní asistence

- V objektu je 8 bezbariérových pečovatelských bytů pro individuální bydlení jednotlivců o velikosti 1 + kk formou nájemní smlouvy s regulovaným nájmem. Byty jsou uzpůsobené zejména pro osoby s omezenou schopností pohybu, sníženou schopností pečovat o sebe sama a pro vozíčkáře.
- V těchto bytech Dům Ludmila pro své obyvatele zajišťuje sociální služby formou osobní asistence v rozsahu individuálních potřeb a požadavků obyvatel. Každý obyvatel si sjedná osobní asistenci k úkonům, které nezvládne sám vykonat (osobní hygiena, oblékání, strava – příprava, ohřev, podání stravy, úklid domácnosti, nákupy, vyřizování věcí na úřadech, doprovod k lékaři atd.).
- Úkony osobní asistence jsou hrazeny zvláště, nejsou součástí nájemného a služeb spojených s bydlením. Osobní asistence je dosažitelná dle potřeb 24 hodin denně 7 dnů v týdnu. Stálá přítomnost asistentů tak zajišťuje pomoc od brzkého rána až do večerních hodin včetně víkendů a svátků.
- Provoz osobní asistence byl v roce 2021 financován dotacemi ze Středočeského kraje na podporu sociálních služeb.
- Za rok 2021 byla osobní asistence poskytnuta 12 uživatelům v počtu 5 325 hodin.

# DŮM LUDMILA – SOCIÁLNÍ SLUŽBY

## Odlehčovací služby

- Dům Ludmila zároveň ve vyhrazených prostorách poskytuje pobytovou a ambulantní odlehčovací službu s kapacitou 4 lůžek pro pobytovou službu a 2 místa pro ambulantní službu.

### Pobytová služba

- Odlehčovací služby jsou určeny osobám, které mají sníženou soběstačnost z důvodu věku, chronického onemocnění nebo zdravotního postižení, o které je jinak pečováno v jejich přirozeném sociálním prostředí. Cílem služeb je umožnit pečující fyzické osobě nezbytný odpočinek nebo prostor k zajištění vlastních potřeb (např. zdravotní a lázeňské péče).
- Pomáháme rodinám seniorů a osob s postižením zvládat každodenní běžné činnosti v pro ně bezpečném prostředí s asistencí pracovníků přímé péče. Na pobytové odlehčovací službě mohou být uživatelé sociální péče po dobu maximálně 3 měsíců.
- V roce 2021 využilo tuto službu 33 uživatelů a reálně byla tato služba poskytnuta 1419 lůžkodny.

### Ambulantní služba

- Ambulantní odlehčovací služba je určena osobám, které mají sníženou soběstačnost z důvodu věku, chronického onemocnění nebo zdravotního postižení, o které je jinak pečováno v jejich přirozeném sociálním prostředí. Cílem služeb je zajistit péči v době, kdy je pečující osoba v práci, zařizuje osobní záležitosti a není tak schopna se o osobu, o kterou pečuje, postarat. Provoz ambulantní odlehčovací služby je od 7:00 do 19:00 každý den, včetně svátků a víkendů.
- V roce 2021 ambulantní odlehčovací službu využili 2 klienti.

4

lůžka pobytové péče

2

místa ambulantní služby

33

uživatelů

1419

lůžkodnů

# PŮJČOVNA KOMPENZAČNÍCH POMŮCEK



- Polohovatelné lůžko, vozík, chodítko i sedačku na vanu a mnoho dalších pomůcek vám v případě potřeby půjčíme domů. Zohledňujeme vždy konkrétní domácí prostředí a zdravotní stav pacienta.
- V roce 2021 bylo zapůjčeno 69 pomůcek (některé i několikrát za rok).
- V roce 2021 bylo za zapůjčené pomůcky účtováno 110 556 Kč.



## PŮJČOVNA KOMPENZAČNÍCH POMŮCEK

Tel.: 702 097 558

E-mail: [kompenzacni.pomucky@malyra.cz](mailto:kompenzacni.pomucky@malyra.cz)

## ZAMĚSTNANCI V ROCE 2021

- K 31. prosinci 2021 pracovalo ve společnosti Malyra, s. r. o., 70 zaměstnanců – zdravotních sester, rehabilitačních pracovníků, masérů, pečovatelek, vedoucích pozic, odborných pozic, administrativy i technického úseku včetně úklidu – jedná se jak o zaměstnance pracující na HPP, tak o naše dlouhodobé brigádníky.
- Náš minulý pracovní rok se v zásadě stále nesl na nepřilíš veselé pandemické vlně vinou onemocnění covid-19, která se s podobnou dynamikou „přelila“ z roku 2020. Byli jsme ale poučenější, zkušenější a další výzvy této situace jsme spolu s našimi zaměstnanci byli schopni zvládnout daleko efektivněji. Náš cíl byl a je stále stejný – musíme a chceme být schopni zabezpečit plnou, bezpečnou, odpovědnou a profesionální péči o naše pacienty a klienty, stejně tak i o naše zaměstnance. Všem našim skvělým zaměstnancům tak opět děkujeme za jejich obětavou práci, kterou v loňském roce odvedli a nadále odvádějí, vysoké pracovní nasazení, profesionalitu, kterou jsou schopni a ochotni vykazovat i v nelehkých situacích, i za lidskou sounáležitost, která se v neposlední řadě prolíná veškerým jejich dílem.



## KOMU JSME POMOHLI

Vážená paní Sedláková,

vím, že slova jsou mnohdy nepřesná a jsou málem, abych vyjádřila díky a úctu.

Přesto, lepší způsob nyní neznám, jelikož jsem z Prahy a osobní setkání není možné, abych Vám, vám všem... poděkovala osobně.

Vaše terénní sestřičky se pravidelně starají o mou maminku paní Hanu Ž., konkrétně hlavně paní Radka Dufková a ještě, myslím, další sestřička Radka.

Jak je sama o sobě tato práce náročná (sama pracuji v přímé práci s duševně nemocnými), práce ještě navíc i s různými osobnostními typy klientů, lidských bytostí, z ní může dělat doslova práci, která je obdivu hodná a je posláním, které málokdo umí vykonat. Vše toto právě tyto sestřičky umějí a žijí. Vždy situaci vysvětlí, zklidní, rozesvětlí, ale uchopitelně i zreální, pojmenují, aby člověk, klient, pacient... přijmul to, co je, ale nevzdával se naděje do budoucna.

To, jak paní Radka, paní Radky, mluví s mojí maminkou, jak se o ni starají, jak trpělivě doprovázejí její stav a někdy náročnější duševní, osobnostní rozpoložení, je něco, před čím smekám, a je pro mne jako člověka příkladem.

Chci i tímto právě jim a vlastně vám všem, kteří pracuje v Malyře, pracujete jakkoli s lidským křehkým tělem i duší, vyjádřit velký obdiv.

Děkuji a přeji Vám i vám všem, aby dny přinášely radosti a sílu pro veškeré konání a žití, jak v práci, tak mimo ni. Aby kolem vás byli lidé, co vám dají naději a důvod věřit tomu, že vaše místo tady má nezastupitelnou cenu.

Vím, že doba ne moc přeje sociální a pečovatelským, zdravotním počínům, přesto, kéž máte dost prostředků vnitřních a vnějších jít dál...

Ze srdce a ráda

V. M. Ž., Praha

## KOMU JSME POMOHLI

Hrají pro dětiata z Prahy dne 24. 6. 2021  
z 17 let. - 18 let - Standa (FIT) 100.3% Region 14. 201.

Vážení, upomene na tradice, ale hezky:

~ Básnička pro maminku ~

Česká řeč je krásná, melodická, se spoustou  
měkkých syonijů. Jeden z nejkrásnějších  
řeků je právě maminka, maminka, mamka  
máma..... Práve je jedna maminku a kdyby  
celý svět se na nás třeba klobil, naše máma nás  
schová v náručí, zahře spoustou polibků a  
pohlazení.

~ Konec naší básničky ~

.... A to dodát dál?

Taková jsou i všechna dětiata, která ke  
mě pravidelně jezdí. A to mají doma  
malá děcka, o to se starají babičky,  
dědečkové, tátu a vše všape.

Žádejte prosím hezkou písničku všem.

Jana Želínová  
Kosmonosy

# BUDOVÁNÍ POKOJŮ PRO KLIENTY ODLEHČOVACÍ SLUŽBY

- V roce 2021 jsme dokončovali nové prostory v severním křídle 2. nadzemního podlaží v Domě Ludmila – odlehčovací služby jako pokoje pro klienty odlehčovací služby a jako zázemí pro personál sociálních služeb.





## DĚNÍ OKOLO COVIDU

- V průběhu dění covidu jsme dodržovali všechna aktuální vládní nařízení (naši zaměstnanci a klienti Domu Ludmila se povinně a pravidelně testovali antigenními testy, ochrana dýchacích cest).
- Poskytovali jsme testování POC antigenními testy pro veřejnost a tuto možnost u nás využilo cca 6 000 osob.
- I po dobu covidu se sestřičky vzdělávaly on-line – paliativní péče, tak i v nemocnici v Motole – kurz intermitentní katetrizace močového měchýře a edukace v autokatetrizaci močového měchýře.
- Bohužel v této době bylo zrušeno i mnoho kulturních akcí a plánů.



# PROBĚHLÉ KULTURNÍ AKCE



- Přestože covidová omezení v roce 2021 ještě stále kultuře moc nepřála, v Mnichově Hradišti se nepřerušila kontinuita tamní Sousedské slavnosti, pořádané městem. Konala se v sobotu 11. září na Masarykově náměstí a Malyra se jí zúčastnila se svým stánkem.
- Na co je důležité dbát při prevenci a péči o své zdraví? Jaké jsou možnosti domácí zdravotní péče a rehabilitace? To vše jste se u našeho stánku mohli dozvědět. Návštěvníky, kteří tam zavítali, čekalo měření krevního tlaku, cukru v krvi a mnoho dalšího. Zastavte se u nás o některém z příštích ročníků!

# NAVÁZÁNÍ SPOLUPRÁCE SE SPOLKEM SENIOŘI NEJEN SOBĚ

- V říjnu 2019 vznikl v Mladé Boleslavi spolek sdružující aktivní seniory z Mladoboleslavska. Náplní jeho činnosti je především pořádání kulturních a společenských akcí, výletů a cest za poznáním, zábavou a oddechem. Sotva však spolek stačil aktivity rozjet, přišla opatření související s pandemií covidu. V roce 2021 navíc zemřel zakladatel a předseda spolku Václav Boháček.
- Ke konci roku 2021 spolek obnovil svou činnost a zahájil spolupráci mimo jiné s Malyrou. Od roku 2022 nabízí výlety a další aktivity.
- Chcete se k výletníkům přidat i vy?



**Více informací:**

[www.seniorinejensobe.cz](http://www.seniorinejensobe.cz)

733 505 832



# JÍŘÍ FLEKNA



- 26. března 2021 nás zasáhla smutná zpráva – zemřel Jiří Flekna z Bakova nad Jizerou, jeden z dlouholetých pacientů domácí péče Malýry, vozíčkář, který byl známý tvorbou kresleného humoru. Dobrá zpráva ale je, že jeho humor s námi bude žít dál. Podíleli jsme se na knize **Když sranda vzniká v posteli**, která představuje celoživotní souhrn Jirkovy tvorby. Vydavatelem knihy byl Spokojený domov, o. p. s. Křest byl posunut na jaro 2022.



**Knihy si můžete objednat na:**

[www.spokojeny-domov.cz/jiri-flekna/](http://www.spokojeny-domov.cz/jiri-flekna/)

774 423 414

# PROJEKT EU

## Projekt Odlehčovací služby dostupné komunitě

CZ.03.2.65/0.0/0.0/16\_047/0015720

- V roce 2021 započal projekt Odlehčovací služby dostupné komunitě. Projekt byl vyhlášen Obecně prospěšnou společností pro Český ráj, Místní akční skupina Český ráj a Střední Pojizeří, financován byl z Evropského sociálního fondu v rámci Operačního programu Zaměstnanost. Realizací projektu byla prostřednictvím provozu odlehčovací služby poskytnuta příjemcům podpory, kteří laicky pečují o člena rodiny, případně jinou osobu se zdravotním postižením, možnost odpočinku a regenerace sil a skloubení péče o tuto osobu s dalšími životními rolemi. Poskytováním odlehčovací služby jsme přispěli k rozvoji vzájemné provázanosti a sdílené péče mezi formálními a neformálními pečovateli v komunitě Mnichovo Hradiště a okolí. V rámci projektu bylo v roce 2021 podpořeno 16 osob s trvalým pobytem na území MAS Český ráj.



Evropská unie  
Evropský sociální fond  
Operační program Zaměstnanost



# KDO NÁS PODPOŘIL



**Středočeský kraj**



**Středočeský kraj**

## **PODPORA V OBLASTI SOCIÁLNÍCH SLUŽEB**

**Účelová dotace z programu A pro rok 2021 pro poskytovatele sociálních služeb na zajištění sociálních služeb zařazených do krajské sítě sociálních služeb ve Středočeském kraji realizovaná veřejnoprávní smlouvou.**

Dotace byla použita na zajištění služeb obecného hospodářského zájmu, na poskytování sociální služby osobní asistence zajišťující pomoc a podporu osobám za účelem sociálního začlenění nebo prevence sociálního vyloučení ve spádovém území Středočeského kraje v rozsahu základních činností služby a v souladu se Střednědobým plánem rozvoje sociálních služeb ve Středočeském kraji na období 2020–2022 a v souladu s platnou Sítí sociálních služeb ve Středočeském kraji.

**„Sociální služby Dům Ludmila“**

**Dotace poskytnuta z rozpočtu města Mníchovo Hradiště.**

Z dotačního programu města Mníchovo Hradiště byly podpořeny sociální služby v Domě Ludmila. Finanční prostředky byly použity na neinvestiční provozní náklady služeb.

## **PODPORA V OBLASTI ZDRAVOTNÍCH SLUŽEB**

**„Paliativní péče v domácím prostředí na území okresu MB“  
- HUF/ZDZ/044351/2021**

**Humanitární fond Zdravotnictví**

Tímto projektem jsme navázali na projekt Paliativní péče otevřená komunitě s registračním číslem CZ.03.2.65/0.0/0.0/16\_047/0008145, který byl ukončen 31. března 2021, a následně od 1. dubna do konce roku 2021 jsme podporu z Humanitárního fondu použili dále na pokračování projektu v rámci domácí péče, a to koordinační práci sester, které komplexní paliativní péči zajišťovaly.

# DĚTSKÝ TÁBOR

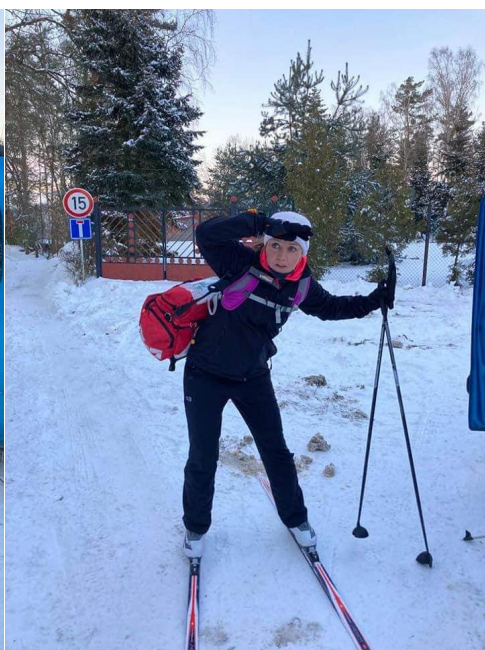
V roce 2021 započal projekt Příměstský tábor Veselá – č. cz.03.2.65/0.0/0.0/16\_047/0015721. Příměstský tábor je podporován z Evropského sociálního fondu, Operačního programu Zaměstnanost prostřednictvím OPS MAS Český ráj. Tímto projektem jsme umožnili zaměstnancům společnosti Malyra, s. r. o., a Spokojený domov, o. p. s., a dalším rodičům ze spádových oblastí chodit do zaměstnání nebo provozovat svou činnost jako OSVČ během prázdnin. Provozem příměstského tábora jsme zajistili hlídání dětí, které bylo finančně dostupné i pro rodiče s nižšími příjmy. Příměstský tábor probíhal celé léto na zahradě Domu Ludmila. Pro děti byl připraven bohatý program plný sportovních a kreativních aktivit stejně jako v předchozích letech.



Evropská unie  
Evropský sociální fond  
Operační program Zaměstnanost



# MOMENTKY ROKU





# ZPRÁVA O HOSPODAŘENÍ

<b>Struktura nákladů v roce 2021</b>	<b>v Kč</b>
Spotřeba materiálu	3 614 350,81
Spotřeba energie	510 258,85
Prodané zboží	66 091,56
Opravy a udržování	1 050 777,76
Cestovné	1 104 769,00
Náklady na reprezentaci	40 486,47
Ostatní služby	3 666 999,44
Mzdové náklady	19 401 397,00
Zákonné sociální a zdravotní pojištění	6 194 087,00
Zákonné sociální náklady	538 051,00
Daň silniční	52 682,00
Ostatní daně a poplatky	46 154,44
Zůstatková cena prodaného dl. nehmotného a hmotného majetku	6 800,00
Dary	875 000,00
Ostatní pokuty a penále	271,00
Ostatní provozní náklady	299 800,87
Odpisy dl. nehmotného a hmotného majetku	1 298 910,00
Úroky	28 752,41
Ostatní finanční náklady	15 042,40
<b>Náklady celkem</b>	<b>38 810 682,01</b>

# ZPRÁVA O HOSPODAŘENÍ

<b>Struktura tržeb a výnosů v roce 2021</b>	<b>v Kč</b>
Tržby z prodeje služeb	25 591 475,60
Tržby za zboží	90 898,00
Tržby z prodeje dlouhodobého nehmotného a hmotného majetku	81 200,00
Dotace	7 263 468,91
Ostatní provozní výnosy – prodej části podniku	8 850 000,00
Ostatní finanční výnosy – dary	12 000,00
Ostatní výnosy	258 260,72
<b>Výnosy celkem</b>	<b>42 147 303,23</b>

<b>Náklady</b>	<b>38 810 682,01</b>
<b>Výnosy</b>	<b>42 147 303,23</b>
<b>Daň z příjmu</b>	<b>501 650,00</b>

# ZPRÁVA O HOSPODAŘENÍ

<b>Zdroje financování v roce 2021</b>	<b>v Kč</b>
Dotace Středočeského kraje z prostředků MPSV	5 710 792,25
Dotace HUF Středočeského kraje	200 000,00
Dotace od obcí	150 000,00
Tržby od zdravotních pojišťoven včetně covidové podpory	24 975 020,47
Dary od fyzických a právnických osob	12 000,00
Vlastní tržby za sociální služby	1 183 678,00
Vlastní tržby za zdravotní a ostatní služby	807 551,79
Tržba za prodej části podniku	8 850 000,00
Ostatní tržby	258 260,72
<b>Celkem</b>	<b>42 147 303,23</b>

**DOMÁCÍ ZDRAVOTNÍ PÉČE****Mnichovo Hradiště – Veselá**

(okres Mladá Boleslav)

Tel.: 723 989 016

E-mail: domaci.pece@malyra.cz

**Železný Brod**

(okresy Jablonec nad Nisou, Semily)

Tel.: 702 072 970

E-mail: domaci.pece.zb@malyra.cz

**REHABILITACE****Mnichovo Hradiště**

Víta Nejedlého 596 (budova sokolovny)

**Semčice**

Čp. 90 (budova zdravotního střediska)

Tel.: 734 412 587

E-mail: rehabilitace.mh@malyra.cz

**PŮJČOVNA KOMPENZAČNÍCH  
POMŮCEK**

Tel.: 702 097 558

E-mail: kompenzacni.pomucky@malyra.cz

**SEKRETARIÁT****Mnichovo Hradiště – Veselá**

Na Návsí 229

Tel.: 734 412 580

E-mail: sekretariat@malyra.cz

Datová schránka: mgxnrx

Pracovní doba sekretariátu:

Po–Pá: 7:00–15:00

(Mimo tuto dobu dle předchozí domluvy)

**Sídlo společnosti:**

Malyra, s. r. o., Na Návsí 44,

295 01 Mnichovo Hradiště – Veselá

IČ: 29130140

Číslo účtu: 254996872/0300

www.malyra.cz

**DŮM LUDMILA****Mnichovo Hradiště – Veselá**

Na Návsí 229

Tel.: 777 412 494

E-mail: dum.ludmila@malyra.cz

Pracovní doba kontaktního pracoviště:

Po–Pá: 7:00–15:00

Můžete nás podpořit darem na stránkách [www.malyra.cz](http://www.malyra.cz) nebo převodem / QR kódem na účet 254996872/0300. Děkujeme!

